

# KRAFT&DELE

PROFESIONÁLNÍ

## FRÉZKA

KD1683 (M1R-KT01-8)

NÁVOD K POUŽITÍ

Překlad originálního návodu

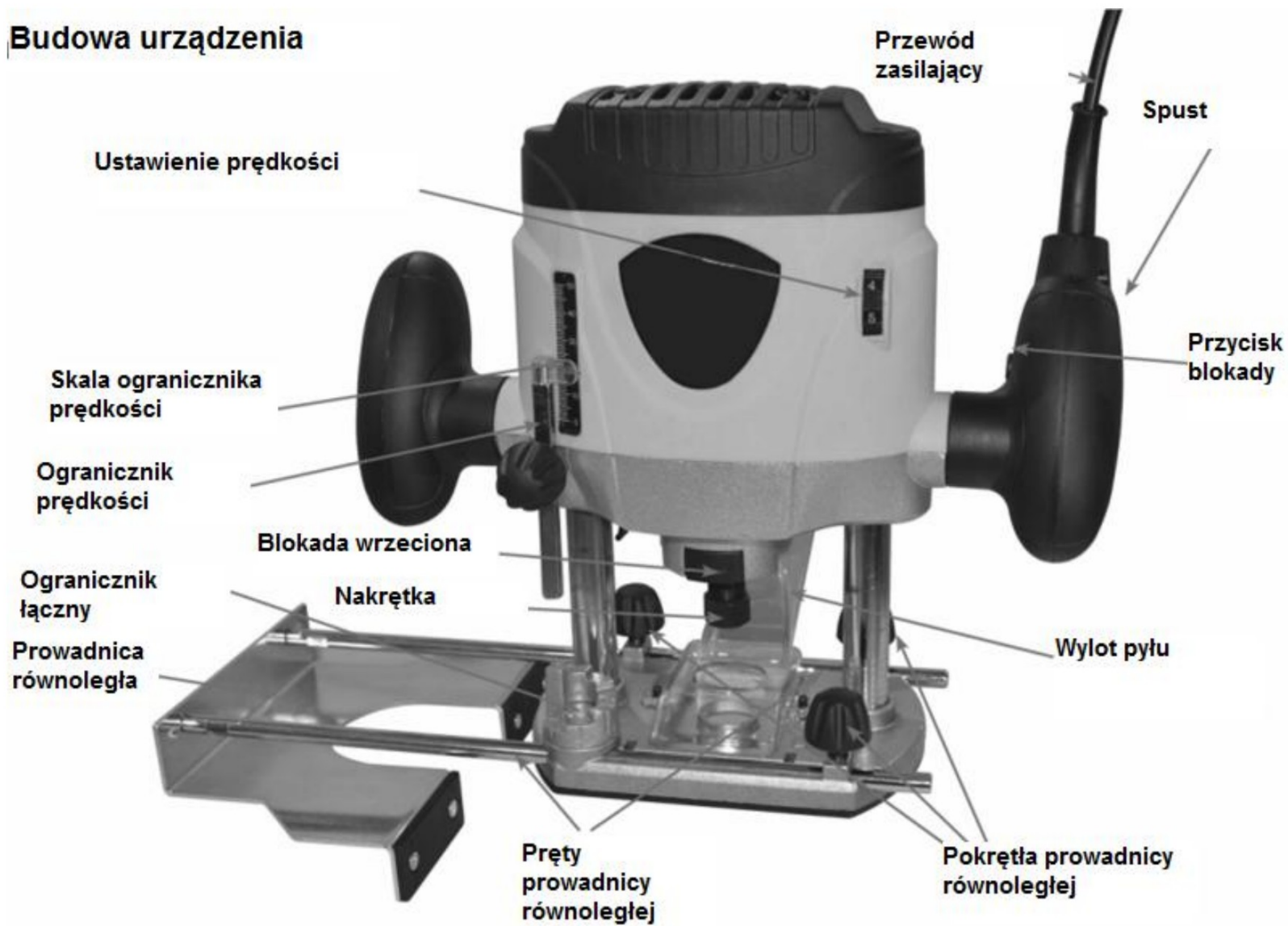


USCHOVEJTE TYTO POKYNY Tento dokument obsahuje bezpečnostní a provozní pokyny a informace o záruce.  
Dokument spolu s dokladem o koupi by měl být uložen na suchém místě.



# KD1683

## Budowa urządzenia



## Technické specifikace:

- Výkonný a efektivní motor s proměnnými otáčkami o výkonu 1900 W
- Vybaveno kleštinami: 6 mm, 8 mm a 1/4"
- Paralelní doraz
- Nastavitelný hloubkoměr a pravítko
- Hloubka řezu: 52 mm
- Otáčky bez zatížení: 11 000–30 000 ot./min
- Hladina akustického tlaku: 101,3 dB
- Hladina akustického výkonu: 90,3 dB
- Vybaven odsáváním prachu

## O TOMTO NÁVODU K POUŽITÍ

Tato příručka byla připravena s cílem usnadnit bezproblémovou instalaci, provoz a údržbu elektrického zařízení.

Manuál obsahuje všechny potřebné informace a také některé další informace, které by se vám mohly hodit.

VAROVÁNÍ! Tyto body jsou nesmírně důležité a

jsou vhodně označeny a před použitím



si je přečtete, pochopíte a dodržíte pokyny v této příručce. Přečtete si prosím pokyny k elektrickému nářadí a pochopíte je. Nedodržení pokynů může vést k vážnému zranění nebo dokonce smrti.

Příklady varování jsou zobrazeny vlevo.

Tyto body se liší důležitostí a jsou DŮLEŽITÉ! I tyto

body jsou velmi důležité a měly by být čteny a barevně odlišeny.



před použitím elektrického nářadí pochopíte.

ČERVENÝ

VAROVÁNÍ! Důležité symboly.



POZNÁMKA: Tyto body je třeba si také přečíst a pochopit, protože mohou být důležité.

ŽLUTÉ SYMBOLY: důležité a ZELENÉ: poznámky.

## BEZPEČNOSTNÍ POKYNY



**VAROVÁNÍ!** Přečtěte si všechny provozní pokyny.

Nedodržení těchto bezpečnostních pokynů může vést k úrazu elektrickým proudem, požáru a/nebo vážnému zranění.

**VAROVÁNÍ!** Nedodržení bezpečnostních pokynů

může způsobit úraz elektrickým proudem, požár a/nebo vážné zranění.

Termín „elektrický spotřebič“ v tomto upozornění

V tomto dokumentu se výrazem „elektrické zařízení“ rozumí elektrické zařízení připojené ke zdroji elektrické energie pomocí napájecího kabelu nebo elektrické zařízení napájené bateriemi (bezdrátové).

## USCHOVEJTE TYTO POKYNY NA BEZPEČNÉM MÍSTĚ

### 1. Pracoviště

a) Pracovní prostor by měl být čistý, uklizený a dobře osvětlený.

a tmavá místa mohou způsobit nehody.

b) Nepoužívejte elektrická zařízení ve výbušném prostředí, například v přítomnosti hořlavých kapalin, plynů nebo prachu. Elektrická zařízení vytvářejí elektrické jiskry, které mohou prach nebo výpary zapálit.

c) Udržujte děti a přihlížející osoby v dostatečné vzdálenosti od pracovního prostoru. Zabraňte rozptylování dětmi a jinými osobami, mohlo by to představovat riziko pro obsluhu.

d) Při práci se zařízením dbejte na jeho vliv na životní prostředí.

e) Ujistěte se, že je prostor, kde s přístrojem pracujete, dobře osvětlený.

### 2. Elektrická bezpečnost

a) Zástrčky zařízení musí odpovídat elektrickým zásuvkám. Zástrčku za žádných okolností neupravujte. Používejte originální napájecí komponenty (zástrčky, zásuvky)

poskytují větší bezpečnost než jakékoli upravené komponenty.

b) Nedotýkejte se uzemněných předmětů, jako jsou potrubí, radiátory, sporáky a ledničky.

Pokud je vaše tělo uzemněno, existuje zvýšené riziko úrazu elektrickým proudem.

c) Nikdy nepoužívejte napájecí kabel k přenášení, přemístování ani odpojování zařízení ze zásuvky. Udržujte napájecí kabel mimo dosah tepla, oleje, ostrých hran nebo pohyblivých částí.

Poškozený nebo prodloužený napájecí kabel zvyšuje riziko úrazu elektrickým proudem.

d) Při používání spotřebiče venku používejte prodlužovací kabely určené pro venkovní použití.

Použití nevhodného kabelu při provozu venku

může vést k úrazu elektrickým proudem..

## Bezpečnostní informace

Vaše bezpečnost a bezpečnost ostatních je velmi důležitá.

Proto jsme vám poskytli bezpečnostní informace, které jsou obsaženy v této příručce a na zařízení.

### Důležité bezpečnostní informace

Před použitím zařízení si prosím pečlivě přečtěte tyto pokyny.

Uschovejte si prosím tento návod k obsluze na bezpečném místě pro budoucí použití.  
budoucnost.

**VAROVÁNÍ!** Tento elektrický spotřebič není určen k používání osobami (včetně dětí) se sníženými fyzickými, smyslovými nebo duševními schopnostmi nebo osobami bez potřebných zkušeností, znalostí či dovedností. Takové osoby by měly být pod dohledem odpovědné osoby a měly by být poučeny o bezpečném používání spotřebiče osobou odpovědnou za jejich bezpečnost.

## BEZPEČNOSTNÍ POKYNY

### 3. Osobní bezpečnost

a) Vždy věnujte pozornost. Soustřeďte se na svou práci. Jednejte rozumně.

Nepoužívejte stroj, pokud jste unavení nebo pod vlivem drog, alkoholu či jiných látek.

Jakýkoli okamžik nepozornosti může vést k vážné nehodě.

b) Noste ochranné pomůcky a vždy používejte ochranné brýle.

Používání vhodných osobních ochranných prostředků pro daný typ zařízení a prováděnou práci (např. protiprachová maska, protiskluzový oděv, ochranná přilba nebo ochrana sluchu) snižuje riziko zranění.

c) Zabraňte náhodnému zapnutí zařízení. Před zapojením zařízení do elektrické zásuvky se ujistěte, že je vypínač zařízení vypnutý. Držení zařízení v blízkosti vypínače při přenášení může vést k jeho stisknutí a způsobení vážné nehody.

d) Před použitím spotřebiče odstraňte veškeré nastavovací klíče nebo jakékoli jiné

Jiný nástroj ponechaný na pohyblivých částech zařízení může způsobit nehodu.

e) Udržujte stabilní postoj. Udržujte stabilní postoj, abyste v pracovní poloze neztratili rovnováhu.

f) Noste vhodný ochranný oděv. Vždy používejte ochranu sluchu.

Nenoste volné oblečení ani šperky, mohly by se zachytit

rotujících částí zařízení. Pokud má obsluha dlouhé vlasy, měla by nosit speciální ochrannou síť.

g) Pokud je stroj vybaven zařízeními pro odsávání nebo sběr prachu, ujistěte se, že jsou tato zařízení bezpečně a důkladně připevněna ke stroji. Použití těchto zařízení může snížit riziko nebezpečí souvisejících s prachem.

#### 4. Správná manipulace a provoz elektrických spotřebičů

a) Nepřetěžujte zařízení. Používejte pouze správné zařízení pro danou práci.

Použití správného zařízení pro danou práci bude bezpečnější a praktičtější. b) Nepoužívejte zařízení, pokud je spínač vadný nebo poškozený. Používání zařízení s vadným spínačem je nebezpečné.

c) Před prováděním jakýchkoli úprav, výměnou příslušenství nebo uložení spotřebiče vždy odpojte zástrčku ze zásuvky. Toto opatření pomáhá předcházet náhodnému spuštění.

d) Uchovávejte zařízení mimo dosah dětí. Je nutné přijmout veškerá opatření, aby se zabránilo přístupu nebo používání zařízení jinými osobami bez odpovídajících znalostí a zkušeností. Zařízení může být v rukou nezkušených osob velmi nebezpečné.

e) Pravidelně kontrolujte zařízení. Zkontrolujte, zda není poškozené, zda rotující části fungují hladce a zda nevykazují další problémy. Pokud zjistíte poškození, je třeba zařízení opravit. Používání zařízení s poškozenými součástmi může být velmi nebezpečné.

f) Řezné nástroje musí být ostré a čisté. Správná údržba řezných prvků zajišťuje správný výkon a kvalitu obrábění.

#### 5. Servis

a) Zařízení by měl opravovat pouze kvalifikovaný servisní technik. Pro opravy nebo výměny by měly být používány pouze originální náhradní díly. Tím je zajištěn bezpečný provoz zařízení.

## 6. Další bezpečnostní informace

- A) POZNÁMKA: Použití příslušenství nebo dalších prvků jiných než nedodržování pokynů doporučených v této příručce může vést ke zranění.
- B) Udržujte veškeré bezpečnostní vybavení v dobrém provozním stavu. Nedemontujte bezpečnostní příslušenství dodané se zařízením.
- C) Hluk. Při práci se doporučuje nosit ochranu sluchu. se zařízeními s elektromotory.
- D) Externí elektrické zásuvky musí být v souladu s našimi předpisy v Vybaven proudovým chráničem (RCD). Tento požadavek musí být při provozu našeho elektrického nářadí přísně dodržován.
- E) Poškozené díly nebo bezpečnostní mechanismy musí být vyměněny nebo opraveny autorizovaným servisním střediskem, pokud není v návodu k obsluze uvedeno jinak.

### Bezpečnostní informace

Přečtěte si všechna bezpečnostní varování a všechny pokyny.

Nedodržení varování a pokynů může vést k úrazu elektrickým proudem, požáru a/nebo vážnému zranění. Uchovejte si všechna varování a pokyny pro budoucí použití. Při používání elektrického nářadí vždy dodržujte dodaná bezpečnostní varování a další bezpečnostní upozornění.

Tyto pokyny usnadňují obsluhu elektrického nářadí a pomáhají předcházet nedorozuměním a možnému poškození nebo zranění.

**!** Věnujte prosím pozornost obecným bezpečnostním pokynům v této příručce a následujícím bezpečnostním pokynům, abyste předešli poruše, poškození nebo zranění osob:

Nepoužívejte zařízení k opracování materiálů obsahujících azbest.

Abzest je karcinogenní.

Nespalujte elektrické nářadí

Nikdy se nepokoušejte rozebírat elektrické nářadí

NENECHÁVEJTE tento spotřebič bez dozoru, pokud je připojen ke zdroji napájení.

Po použití odpojte zařízení ze zásuvky.

Důležité. Pokud se tříkolíková zástrčka připojená k tomuto spotřebiči poškodí a je třeba ji vyměnit, je důležité ji řádně zlikvidovat a vyměnit.

přes vhodnou pojistkovou zástrčku BS 1363/3A. Je nutné dodržovat všechny pokyny k zapojení.

### Bezpečnostní poznámky

Zapojení v síťovém kabelu je barevně rozlišeno: modrá - uzemnění a hnědá – proud. Vzhledem k tomu, že barvy síťových vodičů tohoto zařízení nemusí odpovídat barvám použitým k označení vodičů ve vaší zástrčce, proto postupujte následovně:

Modrý vodič musí být připojen k vodiči označenému písmenem N nebo černému.

Hnědý vodič musí být připojen k vodiči označenému písmeno L nebo červená.

Právo na změnu: Specifikace se mohou změnit bez předchozího upozornění.

**VAROVÁNÍ!** Při frézování na zařízení nevyvíjejte nadměrný tlak.

**VAROVÁNÍ!** Před provedením jakýchkoli změn, úprav nebo údržby příslušenství se ujistěte, že je zařízení vypnuté a odpojen od elektrické zásuvky. Nedodržení tohoto pravidla může mít za následek tělesné ublížení.

# BEZPEČNOSTNÍ POKYNY

Na zařízení jsou viditelné následující piktogramy:



Pouze pro interní použití



Nevyhazujte zařízení do nevhodných nádob.



Noste ochrannou masku,  
Ochrana očí a sluchu



Přečtěte si prosím pokyny



Dvojitě izolované elektrické spotřebiče nebo elektrické spotřebiče třídy 2 jsou výrobky, které jsou navrženy tak, aby nevyžadovaly bezpečnostní připojení k elektrickému uzemnění (tyto výrobky NESMÍ mít připojení k uzemnění).

Nebezpečí:

Nikdy neponořujte toto elektrické zařízení do vody ani jiných kapalin.

Varování:

Zkontrolujte, zda napětí uvedené na typovém štítku zařízení odpovídá napětí v zásuvce, ke které bude tento elektrický spotřebič připojen.

NEPOUŽÍVEJTE žádný elektrický spotřebič, pokud vykazuje známky poškození zástrčky, krytu nebo samotného spotřebiče. Pokud spotřebič netěsní nebo je jakkoli poškozen, NEPOUŽÍVEJTE jej.

Pokud je vaše elektrické nářadí poškozeno, kontaktujte technickou podporu UKHS.

- Při prvním použití elektrického nářadí zkontrolujte, zda napětí uvedené na štítku s výkonem nářadí odpovídá napětí v domácí elektrické zásuvce.

- NEPOUŽÍVEJTE elektrický spotřebič, pokud vykazuje známky poškození zástrčky, krytu nebo samotného spotřebiče. Pokud spotřebič netěsní nebo je jakkoli poškozen, NEPOUŽÍVEJTE jej. Pokud dochází k netěsnostem nebo prasklinám, NEPOUŽÍVEJTE

- Nenechávejte spotřebič zapnutý bez dozoru. Vždy spotřebič vypněte a odpojte od sítě, pokud jej nepoužíváte. Spotřebič po vypnutí ihned neodkládejte – počkejte chvíli, dokud se zcela nezastaví. NENECHÁVEJTE SPOTŘEBIČ BEZ DOZORU, POKUD JE V PŘÍTOMNOSTI DĚTÍ NEBO DOMÁCÍCH ZVÍŘAT.

- Udržujte děti mimo dosah prostoru, kde používáte elektrické nářadí. Nedovolte dětem tahat za napájecí kabel, mohlo by dojít k vážnému zranění.

- Neponořujte zařízení do vody ani jiných kapalin.

- Nemiřte elektrickým nářadím na lidi ani zvířata. Pokud tak neučiníte, může dojít k vážnému zranění.

- K čištění elektrického zařízení nepoužívejte čisticí prostředky ani jiné čisticí prostředky.

- Nepoužívejte chemicky upravenou vodu.

- Před každým použitím zkontrolujte, zda je napájecí kabel v dobrém stavu.

- Nepoužívejte jiné elektrické spotřebiče s vysokým příkonem na stejném obvodu jako tento spotřebič.

Zabráníte tak přetížení.

- Elektrické nářadí vždy umístujte a používejte na stabilním, vodorovném a rovném povrchu.

- Elektrické nářadí je určeno pouze pro použití v interiéru.

## ÚDAJE O HLUKU A VIBRACÍCH

Hladina akustického tlaku: 101,3 dB(A)

Hladina akustického výkonu: 90,3 dB(A)

Informace o vibracích

Hodnoty vibrační byly stanoveny v souladu s normou EN 60745:

Frézování dřeva:

Hodnota vibrační emise  $a_h=4,74 \text{ m/s}^2$

Nejistota  $K=1,5 \text{ m/s}^2$

Varování: Hladina emisí vibrační uvedená v tomto datovém listu byla naměřena v souladu se standardní zkouškou v normě EN 60745 a lze ji použít k porovnání jednotlivých nástrojů. Tyto informace lze použít k předběžnému posouzení expozice. Deklarovaná úroveň emisí vibrační platí pro hlavní použití nástroje. Pokud se však nástroj používá k jiným účelům, s jiným příslušenstvím nebo je špatně udržován, může se úroveň emisí lišit.

To může výrazně zvýšit úroveň expozice po celou pracovní dobu. Odhad úrovně expozice vibračním by měl také zohledňovat období, kdy je nástroj vypnutý nebo kdy běží, ale nepoužívá se k žádné práci. To může vést k nižším úrovním expozice po celou pracovní dobu.

Zařízení a příslušenství musí být udržovány a práce se zařízením musí být plánována.

## SYMBOLS



Read the manual



Wear eye mask



Double insulation



Wear dust protection



Warning



WEEE marking



Wear ear protection

## ZAWARTOŚĆ OPAKOWANIA



# SERVIS

## Nastavení hloubkového dorazu

1. Povolte upínací šroub a nastavte hloubkový doraz na požadovanou hloubku. hloubka. Poznamenejte si polohu na stupnici a zvedněte hloubkový doraz na požadovanou hodnotu. Každá značka na stupnici odpovídá 1 mm.
2. Utáhněte upevňovací šroub hloubkového dorazu. Poznámka: Pokud byla vaše frézka dodána bez nainstalovaného hloubkového dorazu, nezapomeňte před použitím hloubkový doraz k frézce připevnit odšroubováním upevňovacího šroubu, vložením hloubkového dorazu do otvoru sklíčidla a utažením upevňovacího šroubu.



## Instalace odvodu prachu

Pro čistší pracovní prostředí vždy připojte zařízení během provozu k vysavači. Zarovnejte otvory ve výstupu prachu s otvory v základní desce. Vložte šroub a pevně jej utáhněte.



# SERVIS

Instalace odvodu prachu

Varování: Používejte pouze frézy, které jsou dimenzovány pro otáčky stroje. Průměr stopky

Fréza musí odpovídat jmenovitému průměru kleštiny.

Stiskněte tlačítko aretace vřetena, odšroubujte matici a vložte

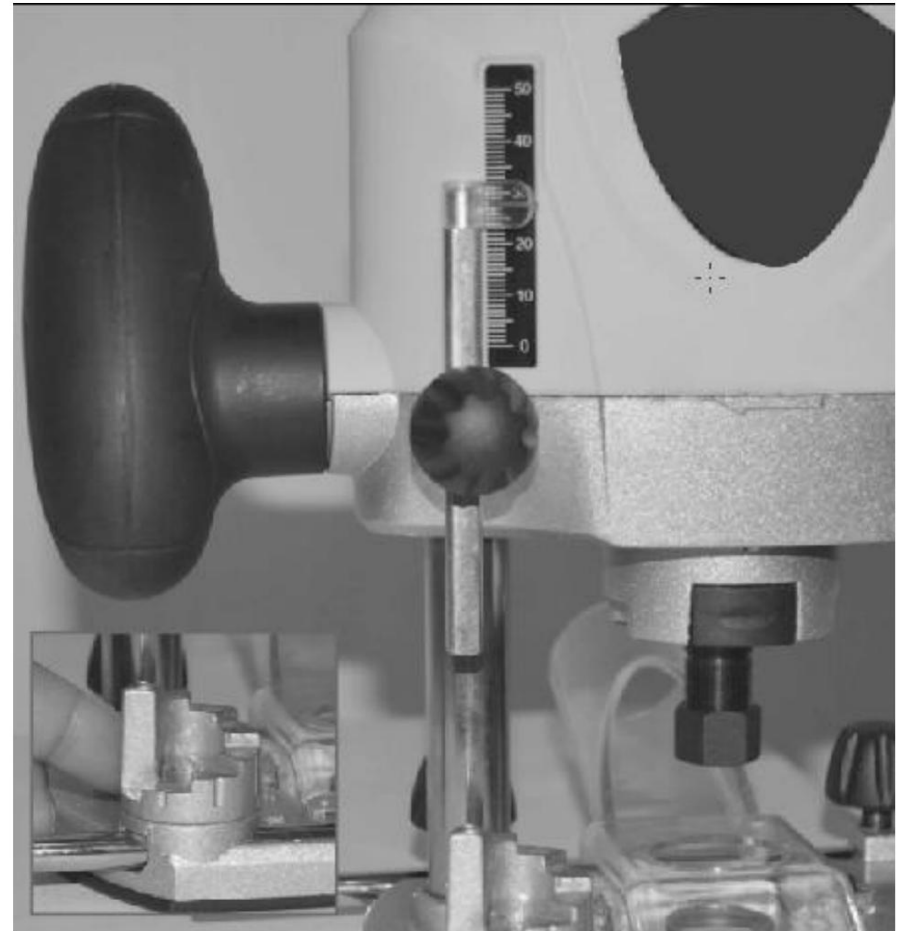
Je nutná fréza. Stopka frézy musí být zasunuta alespoň 3 mm. Utáhněte matici kleštiny klíčem. Uvolněte tlačítko aretace vřetena.



Nastavení hloubky řezu

Hloubka řezu je vzdálenost mezi dorazem spáry a hloubkovým dorazem. Frézy se liší hloubkou, přičemž doraz hloubky spáry umožňuje nastavení ve třech polohách.

Měli byste použít jednu z následujících dvou metod:



## SERVIS

### Metoda 1: Použití kusu dřeva

Nainstalujte frézu, povolte upevňovací šroub hloubkového dorazu, uvolněte zajišťovací páku a zatlačte na frézu, dokud se nedotkne obrobku. Zajistěte frézu v této poloze stisknutím zamykací páky.

Zvedněte hloubkový doraz a vložte mezi hloubkový doraz a doraz spáry kus dřeva o stejné tloušťce, jako je hloubka řezu.

Utáhněte upevňovací šroub hloubkového dorazu a uvolněte zajišťovací páku, abyste vrátili frézku do původní polohy. Hloubka řezu je nyní nastavena.

### Metoda 2: Použití stupnice

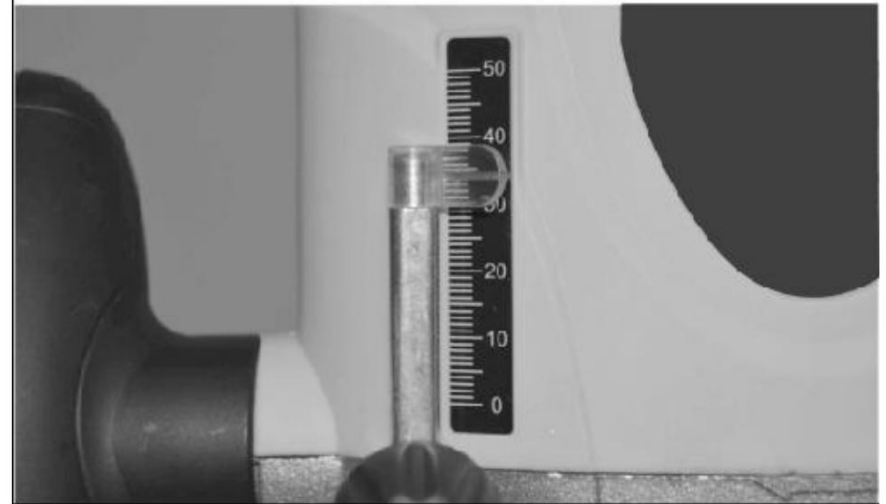
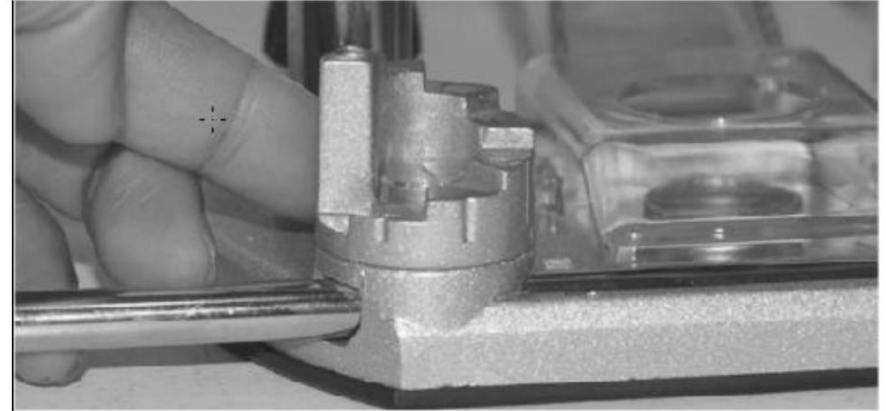
Nainstalujte frézu, odšroubujte upevňovací šroub hloubkového dorazu a uvolněte zajišťovací páku.

Zatlačte na frézku dolů, dokud se nedotkne obrobku ve spuštěné poloze s aretační pákou.

Upozorňujeme, že výchozí pozice se bude lišit v závislosti na bit používaný ve frézce.

Pak přidejte požadovanou hloubku řezu do výchozí polohy, tj. pokud stupnice ukazuje 20 mm a potřebujete řezat 10 mm, pak Správné nastavení na stupnici je  $20 + 10 = 30$  mm. Pokud stupnice ukazuje 38 mm a požadovaný výřez je hluboký 6 mm, nastavení na stupnici by mělo být  $38 + 6 = 44$  mm. Nyní posuňte hloubkový doraz na vypočítané číslo.

Poté zajistěte tyč pojistným šroubem. Uvolněte zajišťovací páku, aby se frézka mohla vrátit do původní polohy.



# SERVIS

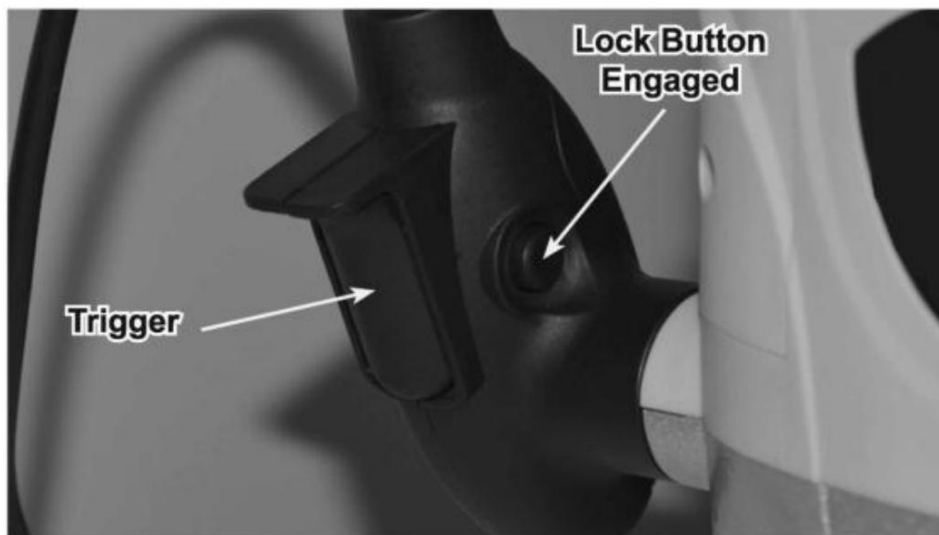
Poznámka: Před spuštěním frézky zkontrolujte, zda je obrobek řádně zajištěn.

Chcete-li frézku spustit, stiskněte spoušť a v případě potřeby ji zajistěte. Spoušť do správné polohy stisknutím aretačního tlačítka palcem.

Pevně držte obě rukojeti a nechte frézku dosáhnout plné rychlosti. Spustte frézku do pracovní polohy a zajistěte ji pákou. Pohybujte plynulými pohyby.

Po dokončení uvolněte spoušť a aretaci páky a poté počkejte, až se frézka vrátí do horní výchozí polohy. Počkejte, až se frézka úplně zastaví, a teprve poté odstraňte obrobek.

Poznámka: Pokud je použita pojistka spouště, je nutné stisknout spoušť, aby se tlačítko pojistky uvolnilo.



**Press the trigger in to start the router.**



**If you want to lock the trigger in the 'ON' position press the lock button in at this point.**



**With the lock button engaged you can now release the trigger and lock button and the router will continue to run.**



**To stop the router simply press the trigger once and the lock will automatically disengage**

## SERVIS

### Ruční obsluha frézky

Frézku lze použít bez vodítka, což umožňuje kreativní ruční práce, jako je tvorba nápisů.

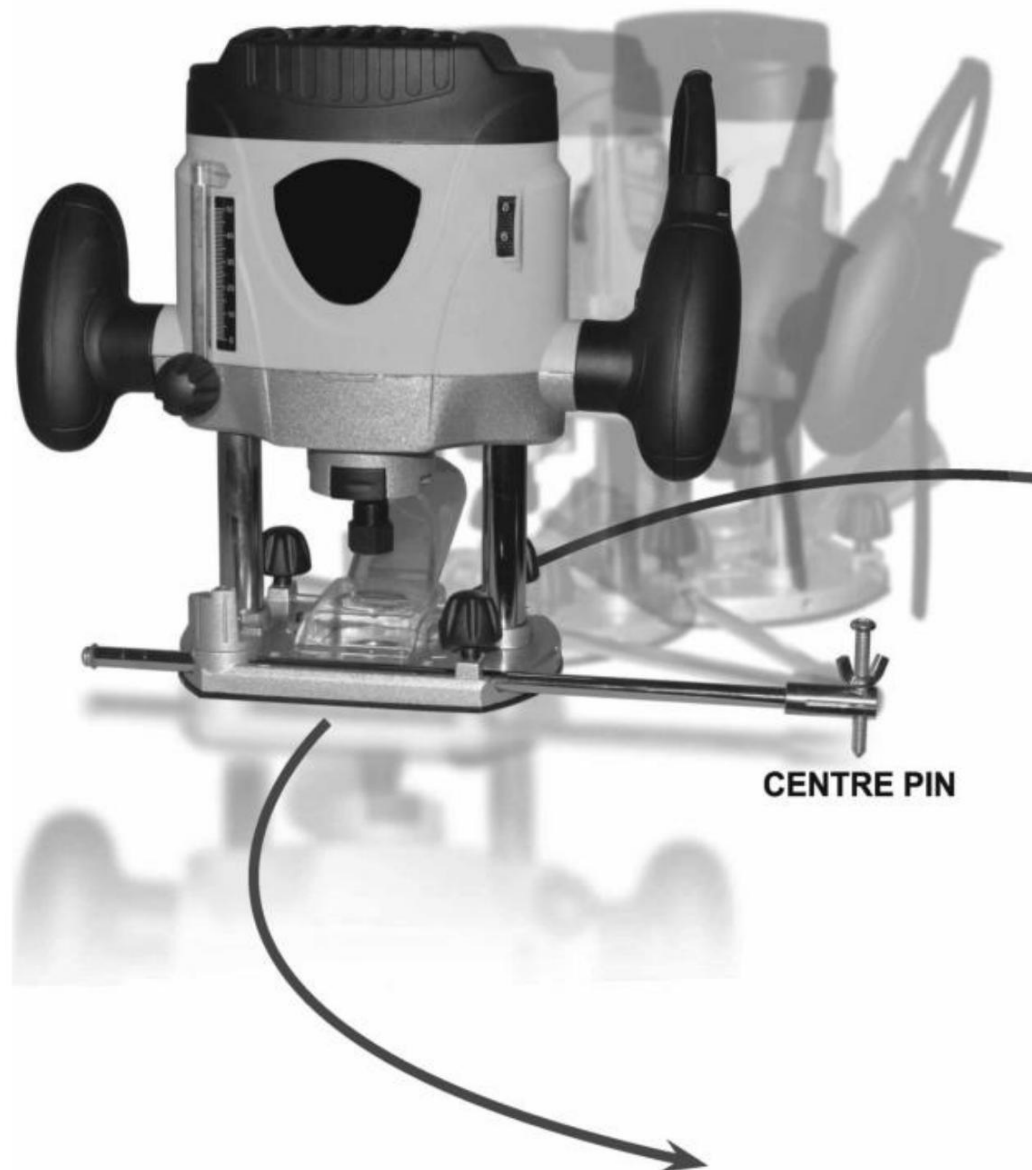
Tuto funkci byste měli používat pouze při malé hloubce řezu.

Poznámka: Protože se frézka vždy otáčí ve směru hodinových ručiček, musí se jednotka pohybovat doleva nebo doprava, když obsluha stojí před obrobkem.

Při řezání vnější hrany by se měla frézka pohybovat proti směru hodinových ručiček; a ve směru hodinových ručiček pro provedení řezu vnitřní okraj.

### Instalace středového čepu a kruhového řezu

- Středicí kolík umožňuje kruhové řezy.
- Umístěte středicí kolík na jednu z paralelních vodicích tyčí a zajistěte jej šroubem.
- Umístěte středicí kolík proti materiálu.
- Nastavte požadovaný poloměr seřízením hřídele paralelního vodítka a zajistěte aretaci paralelního vodítka šrouby.
- Upněte frézku v požadované hloubce pomocí zajišťovací páky.
- Zapněte zařízení.
- Po uvolnění zajišťovací páky pomalu spustte zařízení dolů.
- Řezte konstantní rychlostí posuvu a zároveň držte zařízení oběma rukama.
- Po dokončení zvedněte zařízení a vypněte jej.

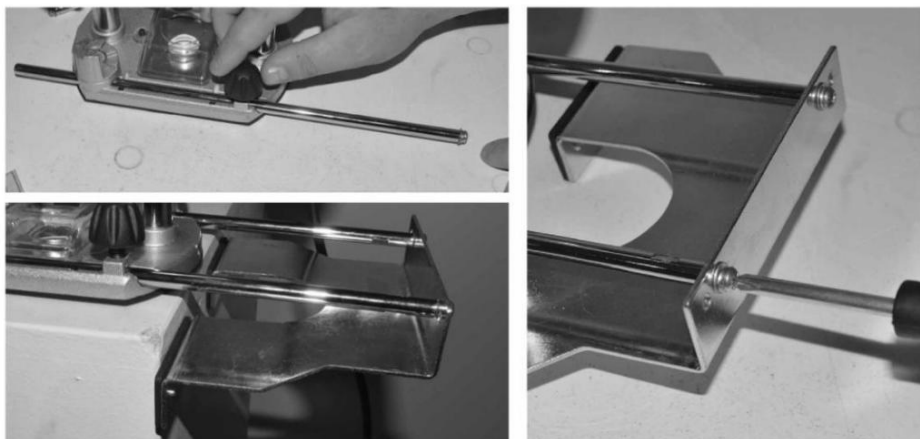


## Instalace paralelního dorazu

Před použitím paralelního dorazu jej musíte sestavit. Odšroubujte jej.

Odstraňte dva šrouby a podložky z konců obou tyčí a vložte do tyčí pravítko pomocí podložek a šroubů. Šrouby bezpečně utáhněte. Vložte tyče do drážek v základně frézky.

Nastavte pravítko na požadovanou šířku řezu a utáhněte tři šrouby, které upevňují paralelní doraz.



### VAROVÁNÍ!

Před provedením jakýchkoli změn, úprav nebo prací na příslušenství údržbu, ujistěte se, že je zařízení vypnuté a odpojené od sítě ze zásuvky. Nedodržení tohoto pravidla může vést ke zranění těla.

## Použití průvodce šablonami

Tuto funkci použijte k vyříznutí tvaru z šablony. Toto je užitečná metoda, pokud chcete dosáhnout stejného tvaru. Připevněte šablonu

šablonu k frézce pomocí stejných šroubů, které byly použity k upevnění otvoru výfukový otvor. Zarovnejte otvory v šablona vodítka s otvory v základní desce a otvoru pro odsávání prachu. Poté utáhněte šrouby. Pro dosažení přesné kopie musí být obrobek větší o hodnotu rovnající se vzdálenosti mezi vnějším okrajem kroužku

vodítka a vnější okraj frézky

## Výměna frézy

Stiskněte tlačítko aretace vřetena a zasuňte vřeteno na místo, dokud se bezpečně nezajistí.

Povolte matici kleštiny pomocí klíče.

Vyměňte frézku a utáhněte upínací matici klíčem.

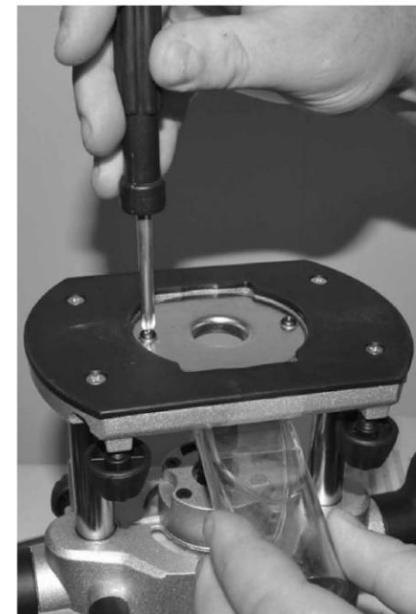
Poznámka: Před zahájením práce odstraňte veškeré seřizovací a montážní nástroje.

## Frézovací bity

Používejte pouze řezné bity s upínací stopkou 6 mm a 8 mm.

HSS (rychlořezná ocel) - pro měkké dřevo.

TCT - pro tvrdé dřevo, desky, plastové nebo hliníkové materiály.



## ÚDRŽBA

Před prováděním jakýchkoli úprav, údržby nebo servisních prací odpojte zástrčku ze zásuvky.

Zařízení nevyžaduje žádné další mazání ani údržbu. Neobsahuje žádné součásti, které by mohl uživatel opravovat sám.

K čištění zařízení nikdy nepoužívejte vodu ani chemikálie. Otřete zařízení suchým hadříkem. Zařízení vždy skladujte na suchém místě. Udržujte větrací otvory motoru čisté. Jiskry z větracích otvorů jsou normální a zařízení nepoškodí.

Pokud je napájecí kabel poškozený, musí být vyměněn výrobcem nebo kvalifikovanou osobou, aby se předešlo nebezpečí.



## ŘEŠENÍ PROBLÉMŮ

1. Pokud zařízení nefunguje, zkontrolujte napájení.
2. Pokud problém nelze vyřešit, obraťte se na servisní středisko.



## TIPY

Používání zařízení bez průvodce.

1. Použití zařízení bez vodítka je užitečné pro vytváření písma a dalších podobných prací. V tomto režimu by se měla použít malá hloubka frézování.

Rychlost posuvu 2.

Fréza se otáčí ve směru hodinových ručiček. Pro dosažení lepšího řezného účinku pohybujte frézou zleva doprava, zatímco obsluha stojí čelem k obrobku.

Poznámka: Při řezání vnějších hran pohybujte frézou ve směru hodinových ručiček. Při řezání vnitřních hran pohybujte frézou proti směru hodinových ručiček.



## Záruční podmínky:

1. Záruka se poskytuje na dobu 12 měsíců (24 měsíců v případě spotřebitelského nákupu).
2. Záruka se vztahuje pouze na fyzické vady, které jsou vlastní zařízením, tj. vady materiálu nebo montáže.
3. Záruka se nevztahuje na poškození způsobená vnějšími vlivy, jako například: mechanické poškození, znečištění, záplavy, atmosférické jevy, nesprávná instalace nebo provoz, jakož i provoz v rozporu s pokyny pro údržbu a Ručitel nenese odpovědnost v případě nesprávného výběru nástroje pro potřeby a jeho použití v rozporu s jeho zamýšleným účelem.
4. Vzhledem k přirozenému opotřebení spotřebního materiálu se záruka nevztahuje na položky jako: kabely, baterie, nabíječky, tlačítka, knoflíky, spínače atd.
5. Zákazník doručí zboží do servisního střediska na vlastní náklady.
6. Zařízení by mělo být do servisního střediska doručeno v originálním výrobním balení nebo v náhradním ochranném obalu. zboží před vnějším poškozením.
7. Identifikační číslo produktu přidělené v den prodeje by mělo být uvedeno na obalu.
8. Zboží je přijato k servisu po předložení dokladu o koupi.
9. Oprava zboží se prodlužuje o dobu potřebnou k doručení všech dokumentů do servisního střediska.
10. Pokud zákazník nemá všechny dokumenty, měl by o svém rozhodnutí ohledně opravy informovat servisní středisko. zařízení a písemně poskytnout jedno z řešení specifikovaných službou.
11. Produkt vrácený nebo zasláný zpět k servisu musí být kompletní. Balení by mělo obsahovat produkt se všemi položky, které byly zakoupeny.
12. Vrácení neúplných produktů může prodloužit dobu opravy nebo ji zcela znemožnit.
13. Vady zjištěné během záruční doby budou odstraněny nejpozději do 14 dnů od data převzetí zařízení. servis. V případě nedostatku náhradních dílů se může doba opravy prodloužit o dobu potřebnou k jejich vyzvednutí.
14. Reklamacе vyplývající ze záruky, záruky nebo kupní smlouvy budou uznány pouze na základě dokladu o koupi s uvedením totožnosti kupujícího. zakoupené nářadí. Záruka platí s dokladem o koupi!
15. Pokud servisní středisko zjistí, že není možné vadu odstranit, nebo se stejná závada objeví znovu i po třech opravy, zákazník obdrží nové zařízení.
16. Záruka neopravňuje Kupujícího k nároku na náhradu ušlého zisku vzniklého v důsledku škody.
17. Tato záruka nevylučuje, neomezuje ani nepozastavuje práva kupujícího podle zákona ze dne 27. července 2002 (Sb. zákonů zákon ze dne 5. září 2002, č. 141, položka 1176).
19. V neupravených záležitostech se použijí příslušná ustanovení zákona ze dne 27. července 2002 o zvláštních podmínkách spotřebitelském prodeji a o změně občanského zákoníku.

### POVĚŘENÝ ZÁSTUPCE VÝROBCE:

FOREINTRADE SP. Z OO; Grochowska 341 lok.174; 03822 Varšava

## PROHLÁŠENÍ O SHODĚ

Podle ISO/IEC Guide 22 a EN 45014

Autorizovaný zástupce výrobce: Foreintrade Sp. Z o. o.

Adresa oprávněného zástupce: Grochowska 341 lok.174, 03822 Varšava

### PROHLÁŠUJEME, ŽE VÝROBEK SPLŇUJE EVROPSKÉ NORMY

Název produktu: FRÉZKA S HORNÍM VŘETENEM (označená ochrannou známkou Kraft&Dele)

Model (obchodní označení): M1R-KT01-8 / KD1683

Údaje o produktu: Napětí: 230V

Prohlášení:

Produkt, na který se toto prohlášení vztahuje, splňuje požadavky směrnic ES:

1. Směrnice o strojních zařízeních 2006/42/ES
2. Směrnice ROHS 2011/65/EU
3. Směrnice 2000/14/ES o emisích hluku

Podle norem:

EN 60745-1:2009+A11:2010; EN 60745-2-17:2010; EN 50581:2012; EN ISO 3744:2011

Certifikát číslo 130100081HZH-V1 vydaný společností Intertek Testing Services Shanghai (budova č. 86, 1198 Qinzhou Road North, Caohejing, rozvojová zóna, Šanghaj 200233, Čína) ze dne 31. května 2013.

Osoba odpovědná za vedení technické dokumentace: Kamila Cieplak, Grochowska 341 lok.174, 03822 Varšava

Kamila Cieplak, Varšava, 5. června 2017